

Accord-cadre à marchés subséquents - Travaux	
Intitulé du marché	Rénovation de la gestion technique du bâtiment (GTB) de l'INHA
Pouvoir adjudicateur	Institut national d'histoire de l'art 2, rue Vivienne 75002 Paris <a href="mailto:service.juridique@inha.fr">service.juridique@inha.fr</a>
Procédure	Procédure adaptée passée en application des dispositions des articles L. 2123-1-1°, R. 2123-1-1°, R.2162-7 et s., du code de la commande publique
Marché n°	2025 - 015

**CAHIER DES CLAUSES TECHNIQUES PARTICULIERES**  
**(CCTP)**

# 1. Clauses techniques particulières

## 1.1. Nature des travaux

### Description :

Intégration des nouveaux équipements au système en place de gestion technique du bâtiment de marque SCHNEIDER et référence EXOSTRUXURE assurant, d'un système d'automatisation centralisé, les fonctions de régulation de classe A au sens de la norme NF EN 15232-1.

Surface gérée par le système pour l'usage Chauffage 15 908 m<sup>2</sup>

Surface gérée par le système pour l'usage CTA Climatisation 15 908 m<sup>2</sup>

Dans le cadre des marchés subséquents, il est à prévoir le remplacement de l'automate du VC par un RPC avec la fourniture et pose de sonde de reprise.

L'intégration sur le poste serveur GTB avec création des vues :

### Exécution :

- Contrôle de fonctionnement des équipements en amont de chaque démarrage d'étage. (Test des moteurs + vannes + Sondes)

- Remplacement des RPC en journée avec intégration

Les RPC seront préchargés en atelier ils doivent être fonctionnels à la mise sous tension avec une valeur de température de 19° avant chargement.

- Autocontrôle en fin de journée selon le nombre de RPC Chargés

Dans le cadre des marchés subséquents, le titulaire devra, pour chaque zone de travail :

- Installer le chantier.
- Etablir un planning d'intervention en concertation avec le maître d'ouvrage.
- Mettre en sécurité la zone de travail.
- Réaliser les percements quand nécessaires.
- Déposer les pièces existantes.
- Poser les nouveaux équipements.
- Effectuer les travaux de remise en état nécessaires.
- Nettoyer la zone de travail.

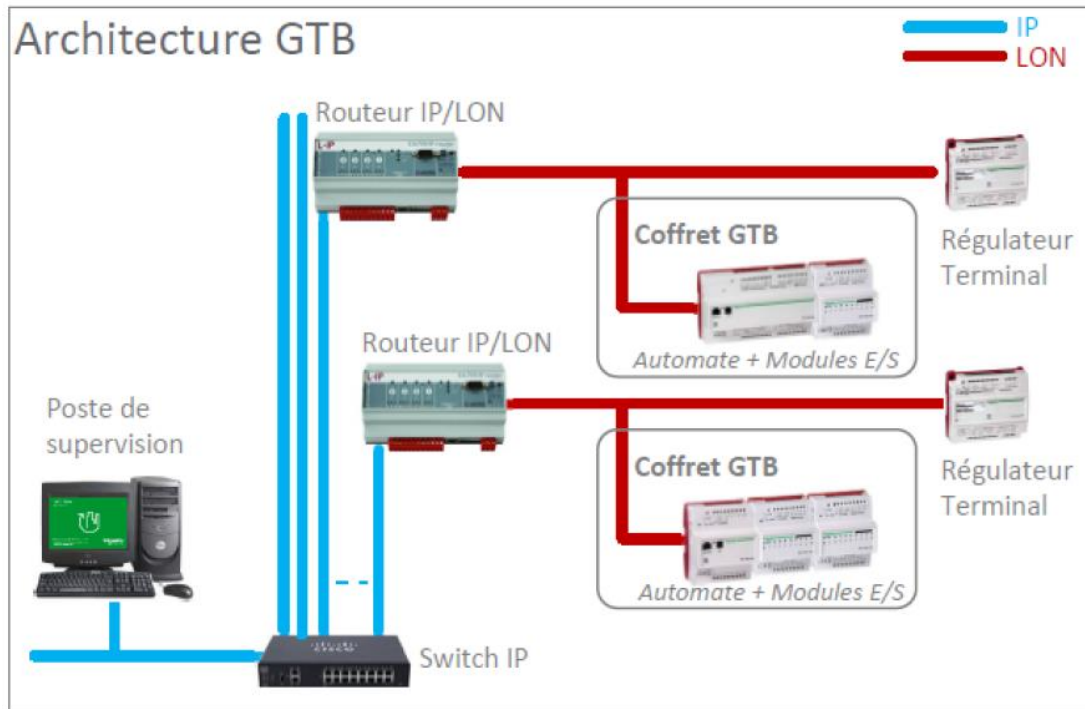
## 1.2. Etat des lieux :

- Superviseur TAC VISTA

- Automates XENTA dans les armoires CVC sous protocole LON.

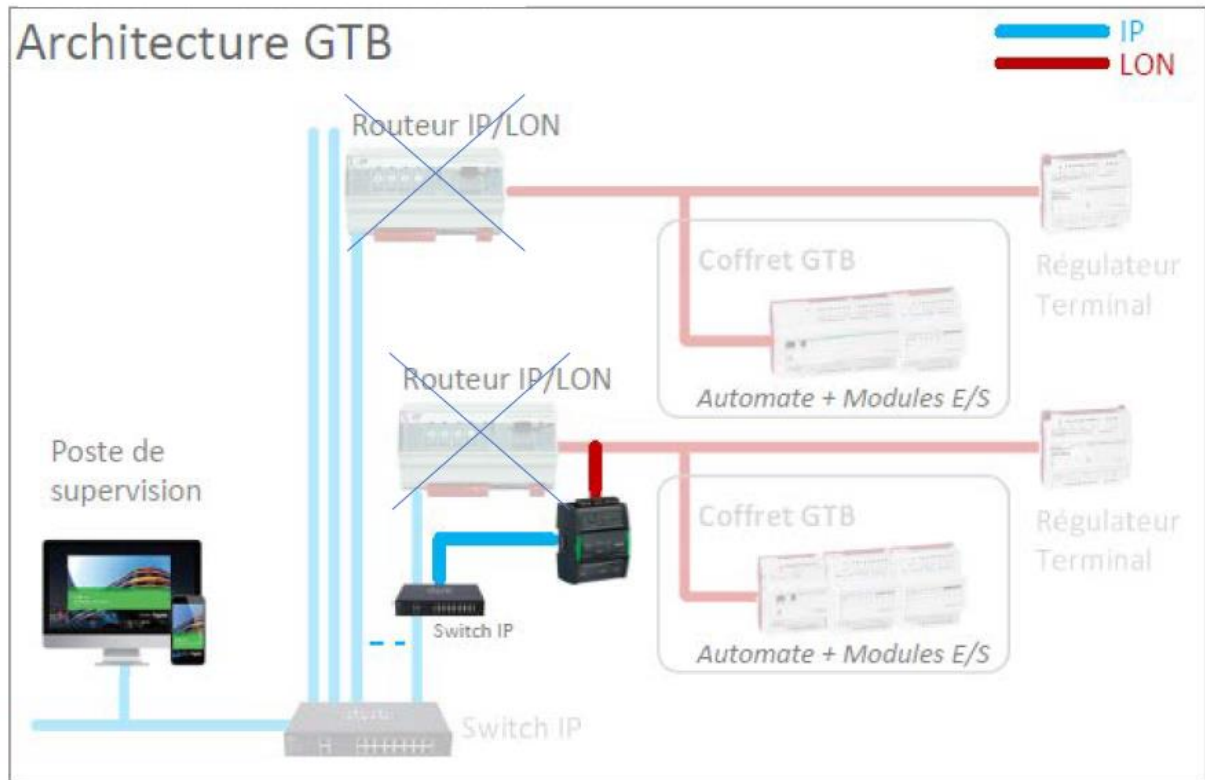
- Modules de confort sur les ventilo-convecteurs.

➤ Architecture actuelle :



### 1.3. Description des travaux

- La fourniture et installation des automates AS-P (Premium) en parallèle des routeurs LON
- IP / FTT10 qui permettront d'importer les informations (Alarmes, programme horaire, etc) des automates existants vers EcoStruxure™ Building Opération.
- La conversion et exportation de la base de données vers EcoStruxure™ Building opération.
- Intégration des vues graphiques existantes sur le nouveau superviseur EBO + tests de liaisons.
- Suppression du superviseur TAC VISTA (une fois le basculement de la base de données effectuée)
- Remplacement des automates XENTA existants (armoires CVC) (remplacement des automates sous protocole LON existants par des automates en BACNETIP).
- Cartographie des points sur poste supervision (installée en phase 1).
- Remplacement des modules de confort (ventilo-convecteurs).

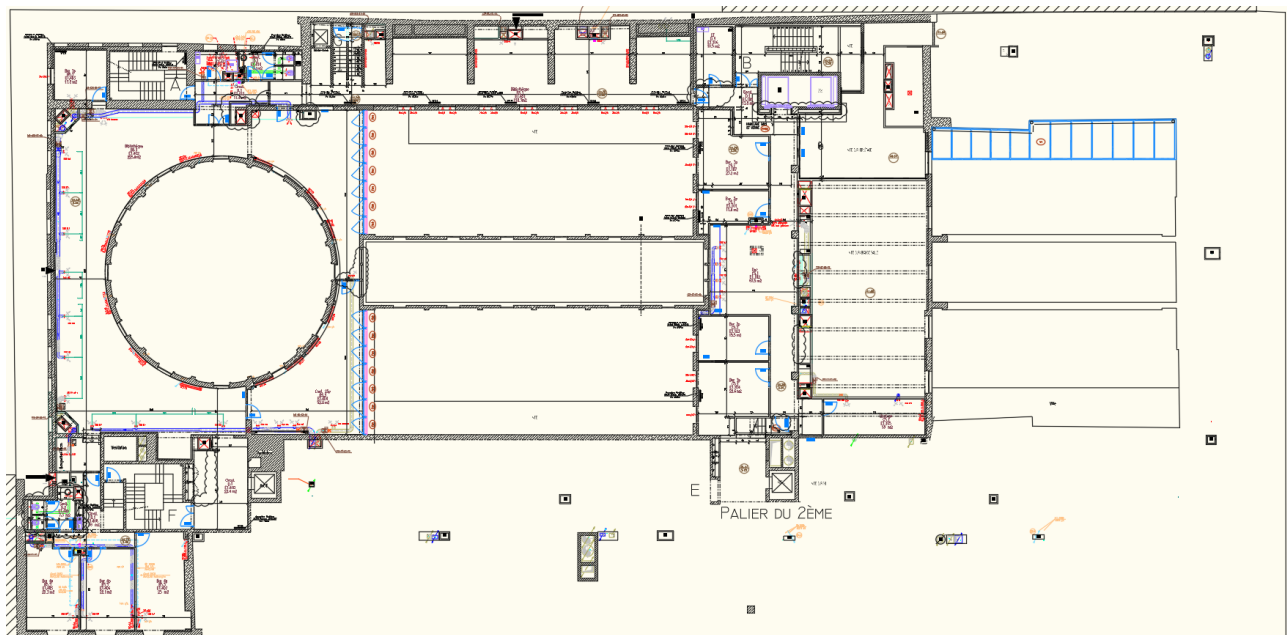


#### 1.4. Identification des localisations et des prestations

- A. Entresol 1
- B. 1<sup>er</sup> étage
- C. Entresol 0
- D. R.D.C

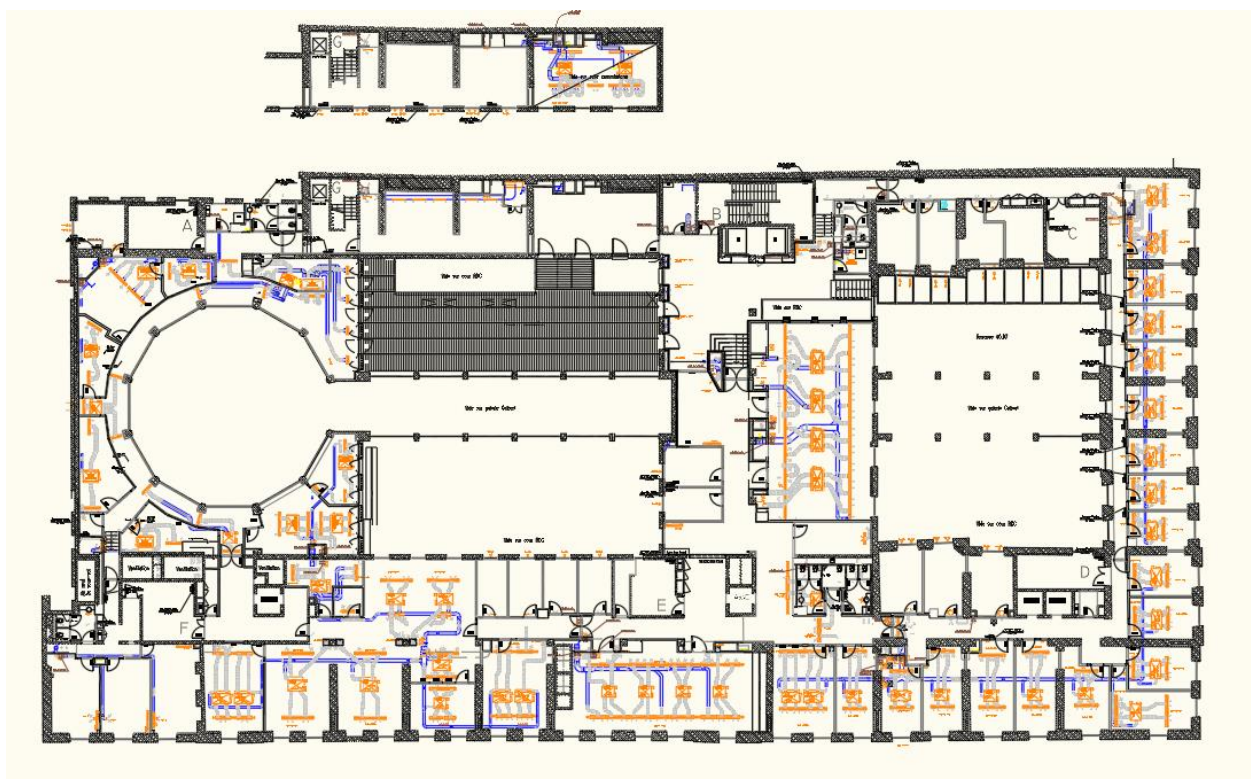
➤ **NIVEAU Enresol 1 :**

- **VENTILOCONVECTEUR : 17 unités**



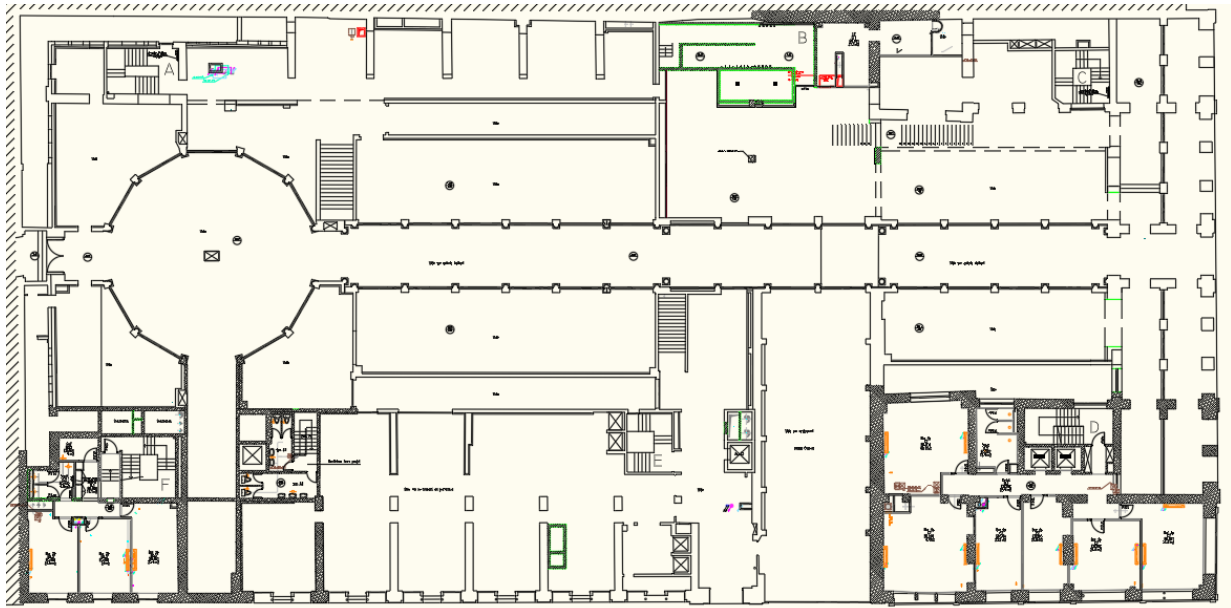
➤ **NIVEAU 1<sup>er</sup> étage :**

- Ventilateurs-convecteurs (au sol) : **06 Unités**
- Ventilateurs-convecteurs UTA (au plafond) : **52 Unités**



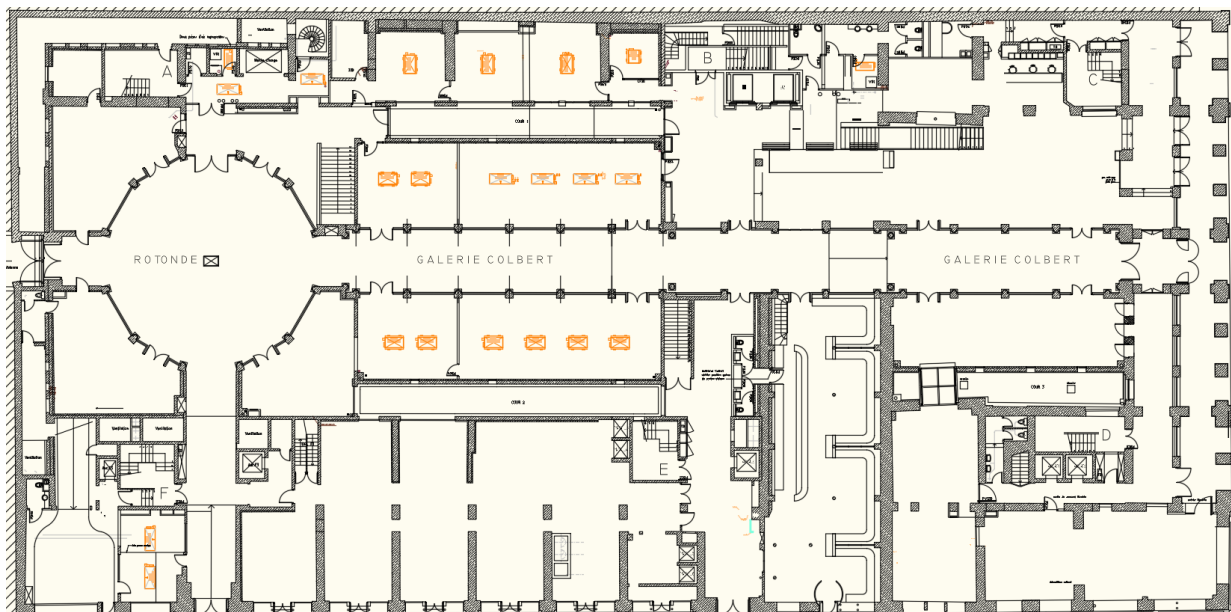
➤ **Niveau Entresol 0 :**

- Ventilateurs-convecteurs (au sol) : **13 unités**



➤ **Rez-de-Chaussée :**

- Ventilateurs UTA (au plafond) : **20 Unités**





## 1.5. Régulation des CTA:

### 1.5.1. Description

Un marché subséquent peut concerner la rénovation de la régulation des CTA, en s'intégrant au système mis en place pour les ventilo-convecteurs.

Les CTA concernées sont les suivantes :

- Sous-sol :
  - CTA Restaurant & Cuisines du restaurant administratif.
  - CTA Annexe (sous-sol).
  - CTA 9
- RDC :
  - CTA 1
- Combles :
  - CTA 3, 4, 5, 6 et 7.

N.B : Les CTA 1bis, 2 et 8 sont déjà sur le nouveau système elles ne sont pas concernées par cette opération.

### 1.5.2. Description des travaux :

- La fourniture et installation des automates AS-P (Premium) en parallèle des routeurs LON
- IP / FTT10 qui permettront d'importer les informations (Alarmes, programme horaire, etc) des automates existants vers EcoStruxure™ Building Opération.
- La conversion et exportation de la base de données vers EcoStruxure™ Building opération.
- Intégration des vues graphiques existantes sur le nouveau superviseur EBO + tests de liaisons.
- Suppression du superviseur TAC VISTA (une fois le basculement de la base de données effectuée)
- Remplacement des automates XENTA existants (armoires CVC) (remplacement des automates sous protocole LON existants par des automates en BACNETIP).
- Cartographie des points sur poste supervision (installée en phase I).
- Remplacement des modules de confort CTA.

## 1.6. Conditions d'exécution

Le titulaire devra en relation avec le poste de sécurité mettre en place un périmètre de sécurité ou, lorsque que cela s'avère à nécessaire, fermer la zone de travaux sur laquelle il intervient afin d'éviter tout accident avec le public ou le personnel de l'établissement.

Le titulaire devra respecter et faire respecter les consignes de l'INHA à son personnel.

Le branchement simultané de plusieurs appareils électriques sur la même prise, même par l'intermédiaire de fiches multiples est interdit.